

Participatievisie gemeente Culemborg



Inhoud

- 1 Inleiding >
- 2 Culemborgse visie op participatie >
- 3 Acht principes voor participatie >
- 4 Aan de slag met participatie >
- 5 Rolverdeling bij participatie >
- 6 Leren door te doen >
- 7 Omgevingswet en participatie >

1 Inleiding

In Culemborg werken we met de stad, voor de stad. We willen dat iedereen kan meedelen, meedoen en invloed uitoefenen op de eigen leefomgeving. De gemeente Culemborg gelooft in de kracht van de samenleving. We willen de creativiteit, kennis en energie uit de stad nog beter benutten. Door inwoners, ondernemers en organisaties een stem te geven en hen uit te nodigen om mee te praten en mee te doen. En door initiatieven vanuit de samenleving te ondersteunen en faciliteren.

Voorheen namen we als gemeente vaak zelf het initiatief om een maatschappelijke opgave op te lossen. Dat doen we bij bepaalde opgaven nog steeds, maar we werken steeds vaker samen met de stad. We willen een menselijke overheid zijn die naast onze inwoners staat. Deze samenwerking tussen gemeente en samenleving gaat op de

Culemborgse manier waarbij we respect hebben voor elkaar en bereid zijn om ons te verdiepen in het standpunt van een ander. Als gemeente hebben we een verantwoordelijkheid voor het algemeen belang en daarmee een andere positie dan overige betrokkenen. Ons vertrekpunt is het maken van afgewogen keuzes op basis van alle belangen die spelen rond een maatschappelijke opgave.

Het organiseren en uitvoeren van een participatietraject is mensenwerk. De trajecten lijken hetzelfde en toch zijn ze elke keer anders. Culemborg heeft een lange traditie met allerlei vormen van participatie. Denk bijvoorbeeld aan informatiebijeenkomsten, stadsgesprekken, het Initiatievenloket, Buurtpanel, Buurt Bestuurt en inwoners die samen iets doen, zoals het onderhouden van groen. Vorig jaar zijn we ook gestart met

online participatie via Platform Culemborg. We bouwen hierop verder en maken gebruik van de lessen uit eerdere evaluaties, bijvoorbeeld van de Quick Scan Lokale Democratie. Hoewel er al veel participatie plaatsvindt, zien we ruimte om dit verder te ontwikkelen en verbeteren. Er is behoefte aan een eigen Culemborgse aanpak die duidelijkheid geeft over hoe de gemeente omgaat met participatie. Deze participatievisie is een belangrijke stap daartoe, waarin we de belangrijkste lessen en ervaringen borgen.

Naast het belang dat de gemeente hecht aan een visie op participatie, is er ook een wettelijke plicht. Met de komst van de Omgevingswet worden gemeenten verplicht om vast te leggen hoe zij participatie vormgegeven en welke eisen daarbij gelden. Daarnaast moet de gemeente, volgens het wetsvoorstel Ver-

sterking participatie op decentraal niveau, de huidige inspraakverordening verbreden naar een participatieverordening.

Wat verstaan we onder participatie?

Participatie is samen met inwoners, ondernemers en maatschappelijke organisaties de stad maken. Dat doen we door inwoners vroegtijdig de ruimte te bieden om mee te praten over en mee te werken aan de plannen voor Culemborg. Participatie gaat daarmee verder dan de formele inspraak. Deze wettelijk geregelde procedure van zienswijze en beroep vindt plaats nadat een plan is gemaakt.

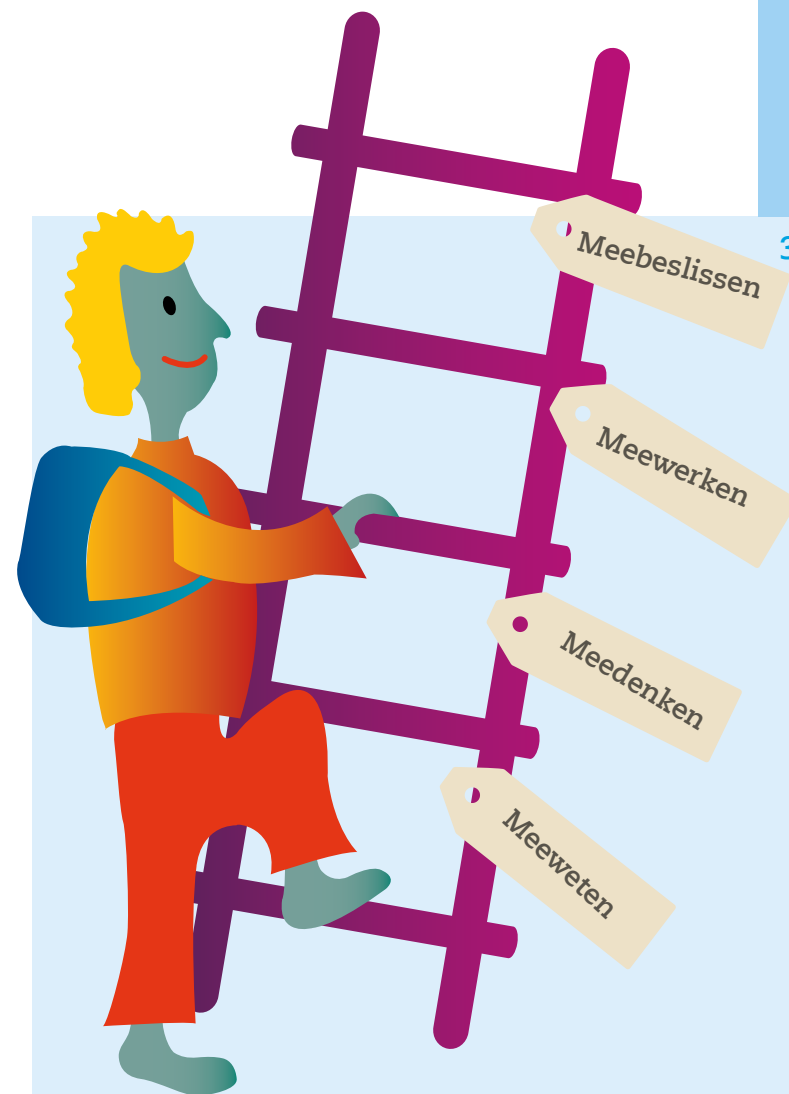
Er zijn verschillende niveaus waarop inwoners kunnen participeren, afhankelijk van het onderwerp. Om het niveau van participatie te bepalen gebruiken we in Culemborg de participatieladder. De participatieladder gaat over verschillende gradaties van meedoen en heeft daarom vier treden van 'mee'.

- **Meeweten** (*informer*): de gemeente informeert inwoners over plannen of beleid. Inwoners hebben de mogelijkheid om vragen te stellen of te reageren. Een voorbeeld hiervan is een nieuwsbrief, inloopavond of informatiebijeenkomst.

- **Meedenken** (*raadplegen of adviseren*): de gemeente vraagt inwoners om mee te denken over opgaven en oplossingen. We inventariseren meningen, standpunten, ervaringen en ideeën. Een voorbeeld van meedenken is een enquête, flitspeiling of klankbordgroep.
- **Meewerken** (*samen dingen doen of maken*): de gemeente vraagt inwoners om mee te werken en zoekt verdieping in het gesprek. Het gesprek heeft als doel om samen tot een beter plan of beleid te komen. Een voorbeeld hiervan is een rondetafelgesprek of werkgroep.
- **Meebeslissen** (*samen beslissen*): de gemeente laat de beslissing (deels) aan de inwoners over. Inwoners zijn dus (mede)bepalend voor de opbrengst. De gemeente neemt de opbrengst vervolgens over. Denk bijvoorbeeld aan wijkbudgetten, burgerberaad of bewonersinitiatieven.

Wat staat er in de participatievisie?

De participatievisie geeft aan hoe we participatie in de gemeente Culemborg organiseren. Het geeft initiatiefnemers handvatten en kaders voor participatie, ongeacht of die initiatiefnemer nu de gemeente zelf is, een inwoner of een organisatie. Daarnaast toont



de visie aan wat we van elkaar kunnen verwachten en wat niet. Het doel van de participatievisie is op een heldere manier uitleggen hoe Culemborgers met de gemeente kunnen samenwerken en andersom. De participatievisie gaat daarmee niet over de Participatiewet waarbij de gemeente meer zelfredzaamheid van inwoners stimuleert.

Participatie is veel meer dan alleen een beleidsdocument of een aantal spelregels. Participatie moet je vooral doen. Daarom hebben we in totaal vier verschillende documenten gemaakt.

Dit document is de **visie**. Hierin staan:

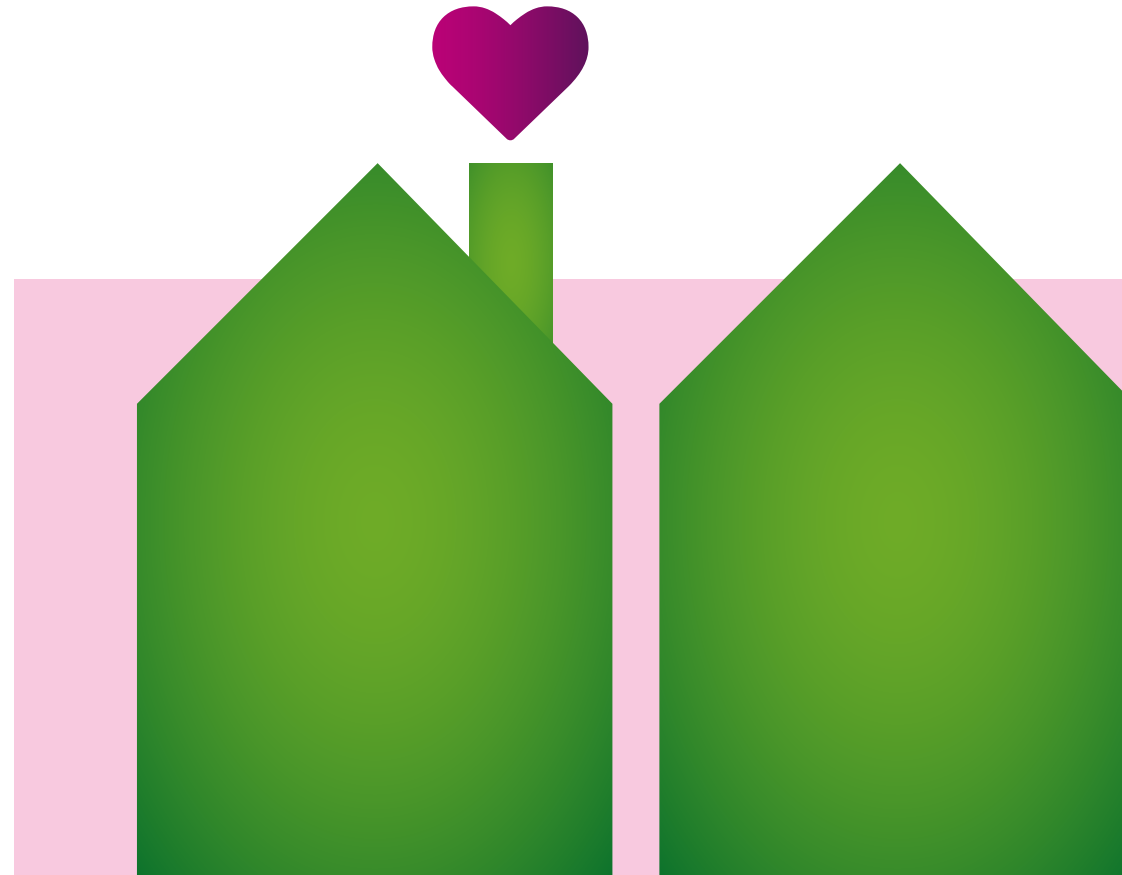
- De visie van de gemeente op het belang van participatie
- De principes voor hoe we participatie vorm willen geven en wat inwoners daarin van de gemeente mogen verwachten
- De rollen van verschillende partijen in een participatieproces
- De wijze waarop we van participatie leren en evalueren
- Wat de komst van de Omgevingswet betekent voor participatie bij ruimtelijke initiatieven

De spelregels voor participatie die in deze visie staan hebben we juridisch vastgelegd in de nieuwe **participatieverordening**.

De **Werkwijzer participatie** is een hulpmiddel voor medewerkers van de gemeente die een participatietraject organiseren. In de Werkwijzer staat een stappenplan om te komen tot een participatie-aanpak en uit-

voering. Daarbij horen ook verschillende (hulp)middelen en checklists.

Daarnaast is er een **Participatiegids voor initiatiefnemers** in het kader van de Omgevingswet. Dit is een hulpmiddel voor initiatiefnemers als zij zelf de participatie organiseren bij hun ruimtelijke plan.



2 Culemborgse visie op participatie

Culemborg is trots op de manier waarop inwoners zich inzetten voor elkaar en voor de eigen buurt of wijk. We zien kansen om deze kracht van Culemborgers nog beter in te zetten voor de opgaven van de toekomst. De opgaven waar we voor staan zijn groot en vaak complex. Denk bijvoorbeeld aan de energietransitie, de veranderingen in het sociaal domein en de omgevingsvisie. Deze opgaven kunnen en willen we als gemeente niet alleen oplossen. We moeten daarin blijven samenwerken. Met participatie nodigen we alle inwoners, ondernemers en organisaties uit om samen met ons de stad te maken.

We willen lokaal beleid dat aansluit bij wat leeft in de stad en gebruik maakt van de aanwezige kennis en ervaringen. Inwoners weten als geen ander wat er speelt in hun buurt of wijk. De gemeente Culemborg heeft de ambitie om meer in verbinding te

zijn met de stad. Door meer Culemborgers te bereiken om mee te doen, kunnen we samen de beste keuzes maken voor Culemborg. Participatie is de manier waarop we vroegtijdig met elkaar in gesprek gaan en samenwerken. Iedere opgave, iedere doelgroep en ieder gesprek is anders. Het is onze ambitie om per situatie te zoeken naar de best passende participatie. Een 'hoger' niveau van participatie is niet altijd beter. Het gaat om het kiezen van de juiste vorm die bij de situatie past.

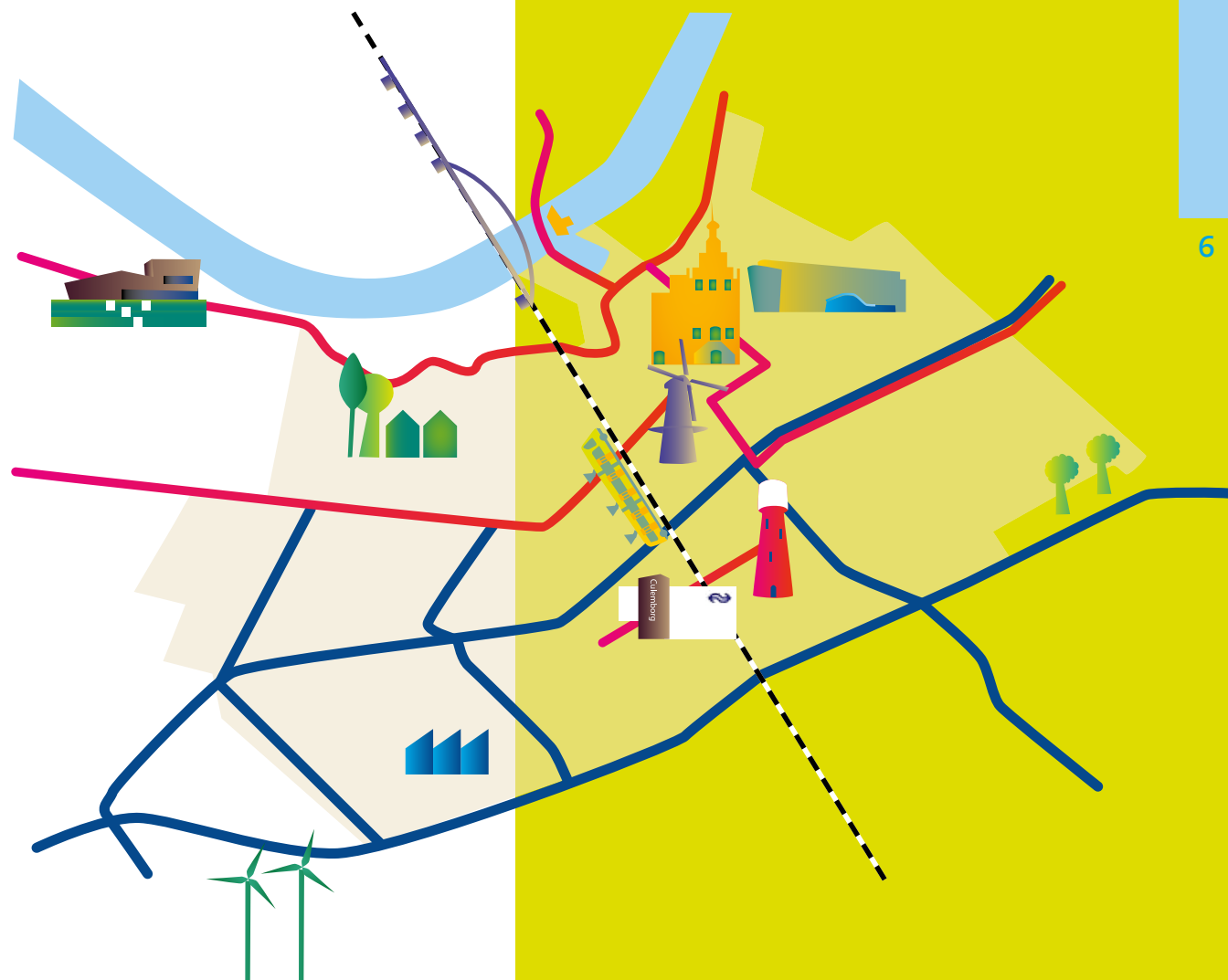
We vinden het belangrijk dat iedereen die mee wil doen, ook mee kan doen. We willen ons extra inspannen om ook de Culemborgers te bereiken die niet snel uit zichzelf meepraten of meedoen. In de praktijk lukt het de gemeente vaak nog niet voldoende om de mening van 'het stille midden' of van

moeilijker te bereiken groepen in beeld te krijgen. Participatie gaat niet vanzelf, maar we kunnen de drempel wel zo laag mogelijk maken. Dat stelt eisen aan de manier waarop we over participatie communiceren. Iedereen moet kunnen snappen wat het belang van participatie is en weten hoe hij of zij aan het participatietraject kan deelnemen. Ook toegankelijkheid en bereikbaarheid zijn een belangrijk aandachtspunt. Iedereen moet gebruik kunnen maken van de participatie-instrumenten die we inzetten. Daarbij is de mix tussen online en offline middelen van groot belang. Voor wie niet digitaal vaardig is of de juiste digitale middelen in huis heeft, moet er een andere manier zijn.

Samen de stad maken gaat over een breed spectrum aan activiteiten. Het gaat niet alleen over plannen waarin de gemeente

trekker is, maar ook over activiteiten waarin de samenleving het initiatief neemt. Culemborg heeft een rijk scala aan initiatieven en initiatiefnemers. De kracht en inzet hiervan willen we zoveel mogelijk ondersteunen en benutten. Initiatieven hebben we hard nodig in de stad. Voor de onderlinge steun en informele zorg, voor een schone en veilige buurt, voor de inzet bij sport of cultuur, en voor lokale kennis bij het maken of toetsen van nieuwe plannen. We hebben de ambitie om meer ruimte te geven aan initiatieven vanuit de samenleving.

We werken aan participatie, omdat we ervan overtuigd zijn dat we samen verder komen. Of het nu gaat om initiatieven van inwoners of om plannen van de gemeente, het belangrijkste is om van tevoren te weten wat we van elkaar mogen verwachten. Participatie betekent niet dat iedereen tevreden zal zijn met een besluit. Maar we kunnen er wel voor zorgen dat mensen zich gezien en gehoord voelen. Dat we elkaar proberen te begrijpen, ook wanneer we het oneens zijn. Dit doen we door goed naar elkaar te luisteren, duidelijke kaders te stellen en daarbinnen samen te zoeken naar de beste oplossingen. Want Culemborg zijn we met z'n allen.



3 Acht principes voor participatie

We hebben acht principes opgesteld die de gemeente Culemborg belangrijk vindt in de wijze waarop participatie vorm krijgt. Elk principe omschrijft wat de samenleving van de gemeente mag verwachten. De principes komen voort uit de eerder beschreven visie op participatie.

In de principes hebben we het steeds over 'we'. Voor inwoners is de gemeente vaak de samenstelling van raad, college en organisatie. Daarom wordt met 'we' de hele gemeentelijke organisatie bedoeld. De principes hebben we opgesteld vanuit eerdere ervaringen. Ze zijn daarom niet uitputtend. Wat we belangrijk vinden moeten we blijven evalueren en actualiseren.



1. We bepalen vooraf of participatie **mogelijk en zinvol** is. We gaan voor kwaliteit, niet voor kwantiteit. Wat we doen, doen we goed. Maar we doen geen participatie om het participeren. Het moet een meerwaarde hebben. Daarbij kijken we ook altijd per situatie welk niveau van de participatieladder het beste past. Een 'hoger' niveau van participatie is niet altijd beter. We gaan voor de best passende vorm bij de opgave.
2. We zijn **open en transparant** over het doel van de participatie en de participatieruimte die er is. Niet alles kan, maar we staan binnen de vooraf bepaalde kaders open voor inbreng en ideeën. We communiceren helder en begrijpelijk. En we delen relevante informatie en deskundigheid zodat belanghebbenden hun eigen mening over het onderwerp kunnen vormen. Zo stemmen we de verwachtingen op elkaar af en geven we daar vanaf het begin duidelijkheid over.
3. We maken per opgave een **participatieplan op maat**, waarbij de aard van de opgave centraal staat. Iedere opgave vraagt om een eigen aanpak die wordt afgestemd op het doel van de participatie, de grootte en de impact van de opgave, de behoeften van de belanghebbenden en de ruimte voor participatie.
4. We vertalen het participatieplan naar een **duidelijk participatieproces**. Omdat ieder participatieplan op maat is, volgen we een helder stappenplan om te komen tot een duidelijk proces. Op die manier blijven we betrouwbaar en voorspelbaar. Dit stappenplan staat uitgewerkt in de werkwijzer participatie voor de gemeente.
5. We hebben de intentie te weten wat er **leeft onder belanghebbenden**. We willen nieuwe plannen en beleid verrijken met hun kennis, kunde en creativiteit. We luisteren, staan open voor de inbreng van anderen en kunnen op die manier een betere belangenafweging maken.
6. We hebben aandacht voor **verschillende doelgroepen**, ook voor groepen die moeilijker bereikbaar zijn. Iedereen die mee wil doen, moet mee kunnen doen en het liefst zo laagdrempelig mogelijk. We zetten (online en offline) communicatie en participatie-instrumenten op maat in. Ook doen we ons best om ook de mening van doelgroepen in beeld te krijgen voor wie het deelnemen aan een participatietraject minder vanzelfsprekend is.
7. We geven altijd een **terugkoppeling** over wat er met de inbreng van deelnemers gebeurt. We waarderen de mening en ideeën van inwoners enorm. Daarom informeren we deelnemers en andere belanghebbenden altijd over het resultaat en genomen besluit.
8. We denken in **mogelijkheden** om initiatieven uit de samenleving te ondersteunen en faciliteren. Dat kan in de vorm van geld, expertise en informatie. We sluiten aan op de energie in de stad en gaan uit van ieders eigen kracht. We laten de regie bij de initiatiefnemer, maar geven tips en randvoorwaarden mee voor een goed proces.

4 Aan de slag met participatie

In de visie hebben we meerdere ambities benoemd die we de komende periode verder willen verdiepen, uitwerken en oppakken. In dit hoofdstuk vertalen we die ambities naar concrete acties en activiteiten waarmee we de komende jaren aan de slag gaan.

Ambitie:
verbinding met de stad verbeteren

In Culemborg bestaan al vele vormen van georganiseerd contact tussen de gemeente en de stad. We zetten verschillende participatie-instrumenten in om lokaal beleid te maken wat aansluit bij wat leeft in de stad. Tegelijkertijd zijn we ook ruimte voor nieuwe vormen van lokale democratie, met meer directe invloed van inwoners. Bijvoorbeeld door de inzet van een burgerberaad, waarbij loting bepaalt wie kan meepraten. Of het opzetten van een burgerbegroting

op wijk- of stadsniveau, waarbij vooraf een budget beschikbaar komt dat door alle (buurt)bewoners gezamenlijk kan worden verdeeld. De pilots met een wijkbegroting in andere gemeenten, zoals Utrecht, leren dat het soms lastig is om geldstromen die naar een buurt gaan in kaart te brengen. Dit vraagt dus om een zorgvuldige afweging. We gaan in het komende jaar deze mogelijkheden verder onderzoeken.

Ambitie:
per opgave zoeken naar de best passende participatie

Ieder participatietraject is anders, waarbij de aard van de opgave centraal staat. Toch willen we ook graag zoveel mogelijk duidelijkheid geven over het proces. Zodat inwoners weten wat zij in het traject kunnen verwachten. Daarom hebben we een

interne handreiking gemaakt voor participatie: de Werkwijzer participatie. De werkwijzer bestaat uit een stappenplan en verschillende hulpmiddelen voor medewerkers van de gemeente om een participatietraject op te starten. Het Culemborgs Stappenplan Participatie helpt om te komen tot een participatie-aanpak. Hoe uitgebreid we deze stappen volgen hangt af van de grootte, de impact en het type beleid of project.

Een concrete vervolgstap waarmee we aan de slag gaan, is het ontwikkelen van een gereedschapskist met participatie-instrumenten. De gereedschapskist moet ervoor zorgen dat alle instrumenten voor participatie vindbaar zijn op één centrale plek. In eerste instantie werken we dit uit voor de gemeentelijke organisatie, maar uiteindelijk moeten ook andere initiatiefnemers

de gereedschapskist kunnen gebruiken. Zodat iedereen die een participatietraject start een goede afweging kan maken in de manier waarop inwoners participeren. Belangrijk uitgangspunt is dat het een levende instrumentenkist wordt. Dit houdt in dat de gereedschapskist op basis van ervaringen ook weer wordt aangevuld.

Ambitie:

ons extra inspannen om verschillende doelgroepen te bereiken

We gaan actiever opzoek naar manieren om Culemborgers te bereiken die niet snel uit zichzelf meepraten of meedoen. Dat doen we op verschillende manieren.

Online participatie

We gaan de online mogelijkheden voor participatie verder verkennen. Voor veel inwoners bieden digitale kanalen een laagdrempelige manier om hun mening te laten horen. Deze kanalen overstijgen de grenzen van fysieke bijeenkomsten die gebonden zijn aan plaats en tijd. Ze laten inwoners op hun eigen tijd en plek meepraten over hun straat of wijk. Ook de inwoners die hun mening willen laten horen wanneer het hen het beste uitkomt, geven we op

deze manier een stem. Belangrijke voorwaarden voor online participatie zijn toegankelijkheid en herkenbaarheid. We gaan daarom door met de inzet van het digitale Platform Culemborg. Doordat we onze online participatie zoveel mogelijk bundelen op één plek, zorgt dit voor een herkenbare en bekende omgeving voor alle Culemborgers.

Mix van online en offline middelen

Tegelijkertijd realiseren we ons ook dat niet iedereen digitaal vaardig is of de juiste digitale middelen in huis heeft. Bovendien lenen sommige onderwerpen zich beter om fysiek te bespreken. Participatie is dus altijd een mix van online en offline middelen. In de keuze voor participatie-instrumenten houden we rekening met de verschillende behoeften en voorkeuren van inwoners om mee te praten.

We proberen niet alleen de participatierol zo laag mogelijk te leggen, ook communicatie is een belangrijke factor. Communicatie is de sleutel tot het bereiken van de doelgroep(en). We willen ook de Culemborgers bereiken die niet snel uit zichzelf meepraten of meedoen. Het is daarvoor

van belang dat we begrijpelijk communiceren en via verschillende communicatiekanalen inwoners proberen te bereiken. Om daarin de juiste keuzes te maken, betrekken we bij ieder participatietraject een communicatieadviseur die meedenkt over het plan. Ook gebruiken we zoveel mogelijk onze bestaande netwerken en alle kennis en ervaringen die we eerder hebben opgedaan met participatie.

Kinder- en jongerenparticipatie

Kinderen en jongeren vormen de toekomst van onze stad. Wij betrekken hen dan ook graag bij plannen. In Culemborg hebben we sinds 2016 een Kinderraad. De Kinderraad leert over democratie en burgerschap en werkt aan eigen (wijk)projecten. Voor jongeren is zo'n mogelijkheid er nog niet. Bovendien leert de ervaring dat jongeren over het algemeen relatief slecht te bereiken zijn. We willen de mogelijkheden verkennen om jongeren meer te betrekken bij onderwerpen die hen aangaan. We onderzoeken nieuwe participatievormen voor jongeren. Bijvoorbeeld een vorm van een Jongerenraad die past bij Culemborg. Maar we willen ook graag van jongeren zelf horen hoe zij graag betrokken worden.



Adviesraden en commissies

De adviesraden en commissies spelen een belangrijke rol bij het kennen van de mening van verschillende inwoners van Culemborg. Een aantal commissies en raden adviseert het college van burgemeester en wethouders. Deze commissies en raden bestaan meestal uit inwoners van de gemeente. Zij kunnen gevraagd en ongevraagd advies geven. Denk bijvoorbeeld aan de Adviesraad Sociaal Domein of de Milieu adviesraad. Inwoners hebben ook de gelegenheid om hun stem te laten horen richting deze commissies en raden. Zij kunnen de specifieke belangen van inwoners behartigen in hun werk.

Ambitie:

meer ruimte geven aan initiatieven uit de samenleving

We willen Culemborgers meer ruimte geven om zelf initiatieven te realiseren in de eigen woon- en leefomgeving. We geven invulling aan deze ambitie door enerzijds initiatieven en initiatiefnemers beter te ondersteunen. En anderzijds door te experimenteren met meer eigen verantwoordelijkheid en zeggenschap van inwoners. We gaan concreet aan de slag met de volgende onderwerpen.

Initiatievenloket en Buurtpanel

In Culemborg werken we al meerdere jaren met het Initiatievenloket en het Buurtpanel. Hier kunnen inwoners van de gemeente zelf initiatieven indienen om de stad nog mooier en beter te maken. Ondanks dat er in Culemborg veel initiatieven worden opgezet, weten inwoners niet altijd waar ze moeten zijn binnen de gemeente. We vinden het belangrijk om als gemeente inwoners wegwijs te maken in de verschillende mogelijkheden. We gaan daarom aan de slag om het Initiatievenloket en Buurtpanel beter op de kaart te zetten. Zodat meer inwoners weten waar zij kunnen aankloppen voor ondersteuning bij hun idee of initiatief.

Uitdaagrecht

Het uitdaagrecht geeft inwoners de mogelijkheid een taak van de gemeente over te nemen als zij denken het beter en goedkoper te kunnen uitvoeren of als zij denken het beter voor hetzelfde budget of goedkoper voor dezelfde kwaliteit te kunnen uitvoeren. Het verschil met maatschappelijke initiatieven zoals hierboven beschreven, is dat het gaat om een bestaande taak die de gemeente uitvoert. Bijvoorbeeld het onderhoud van openbaar groen, het beheer van

sportvelden of andere maatschappelijke voorzieningen zoals buurthuizen.

We willen het uitdaagrecht nog meer stimuleren vanuit de wijkmanagers en de wijkteams. We gaan in de wijk actiever letten op de kansen om te experimenteren met het uitdaagrecht. Dat doen we door goed in de gaten te houden welke initiatieven er ontstaan en wat er mogelijk aansluit op de voorwaarden voor het uitdaagrecht. Als we kansen zien, wijzen we inwoners op de mogelijkheden en gaan we daarover met elkaar in gesprek.

Zelfbeheer

We zetten verder in op de kansen voor zelfbeheer van kleinschalig groen. Op verschillende plekken in Culemborg zien we steeds vaker initiatieven van bewoners om zelf het groen in hun straat bij te houden. Dit zijn bijvoorbeeld geveltuintjes, boomspiegel-tuinen en initiatieven om te vergroenen. We gaan ermee aan de slag om de mogelijkheden voor dit soort initiatieven beter te communiceren naar inwoners.

Laagdrempelige toegang tot ondersteuning

We willen de toegang tot ondersteuning voor initiatieven en initiatiefnemers zo laag-

drempelig mogelijk houden. Hierboven staan verschillende soorten initiatieven beschreven die mogelijk zijn. Ieder initiatief heeft een eigen proces en randvoorwaarden. We gaan aan de slag met het inzichtelijker maken van de informatie en procedures voor initiatieven. Dit moet eenvoudig en snel te vinden zijn op één centrale plek op de gemeentelijke website. Op die manier maken we voor inwoners op transparante wijze duidelijk wanneer zij wel of niet (financiële) ondersteuning van de gemeente kunnen krijgen.

Gids voor inwoners met een maatschappelijk initiatief

Om inwoners die met maatschappelijke initiatieven komen een extra steuntje in de rug te geven, maken we ook voor hen een participatiegids. Zoals we dat ook voor initiatiefnemers met een ruimtelijk plan hebben gedaan. Aan de hand van deze gids maken we inzichtelijk welke ondersteuning inwoners van de gemeente kunnen krijgen. Ook wordt in de gids duidelijk welke voorwaarden de gemeente stelt en wie contactpersonen zijn.

5 Rolverdeling bij participatie



De gemeenteraad, het college, de gemeentelijke organisatie en de deelnemers hebben in ieder participatieproces een bepaalde rol. Deze rol is niet altijd hetzelfde. In dit hoofdstuk beschrijven we wie welke rol heeft.

De gemeenteraad

De gemeenteraad vormt het algemeen bestuur en heeft verschillende rollen bij een participatieproces. Zij heeft een kaderstellende rol door het vaststellen van de participatievisie en -verordening. Daarnaast controleert de raad het college op de uitvoering van participatie. Zij controleert of het participatieproces en de participatieopbrengst voldoet aan de gestelde kaders in de participatievisie en -verordening. Ook heeft de gemeenteraad de verantwoordelijkheid om afwegingen te maken in het algemeen belang. De participatie is onderdeel van

die afweging en staat beschreven in het raadsvoorstel. Bij bepaalde opgaven, vaak met een grote impact, legt het college de participatie-aanpak aan de gemeenteraad voor in een startnotitie. Op basis hiervan kan de raad nog specifieke kaders of richting meegeven aan het participatieproces. Bijvoorbeeld welke groepen de raad graag zou betrekken. Of de mate van invloed die participanten zouden moeten hebben. Tot slot doet de gemeenteraad soms ook zelf aan participatie met inwoners.

Het college van burgemeester en wethouders

Het college is als dagelijks bestuur verantwoordelijk voor de voorbereiding van de besluitvorming en de uitvoering van beleid dat hieruit voortkomt. Het college is in beginsel als 'initiatiefnemer' verantwoordelijk voor de aanpak en uitvoering van participatie bij gemeentelijke plannen en beleid. Daarnaast legt het college verantwoording af aan de gemeenteraad en zorgt zij voor een helder en open participatieproces.

De organisatie

De organisatie voert de participatie bij plannen en projecten van de gemeente uit. Zij maakt het beleid, schrijft de inwonersbrie-

ven, organiseert de bijeenkomsten en heeft contacten met de inwoners. Het college en de raad zijn de bestuurlijke opdrachtgevers en de organisatie voert uit. De organisatie zorgt er ook voor dat de participatie die we organiseren aan blijft sluiten bij de voorkeuren en behoeften van de Culemborgse samenleving. Dit vraagt om het actief onderhouden van contacten met betrokkenen, weten wat er speelt en de bereidheid om te blijven leren.

De deelnemers

De deelnemers van het participatieproces zijn inwoners, ondernemers, ketenpartners, verenigingen en andere maatschappelijke organisaties. Participatie is er om goede ideeën, inzichten en de belangen van deelnemers in beeld te brengen. Om vervolgens de beste keuzes te maken voor Culemborg. We verwachten ook van de deelnemers dat zij meedoen vanuit de Culemborgse visie en principes op participatie. We blijven naar elkaar luisteren en hebben begrip voor elkaars standpunten.



6 Leren door te doen

Participatie is niet goed te vatten in één vaste aanpak. Het is bij uitstek iets dat je moet doen en moet ervaren. Dat bereiken we alleen door ermee aan de slag te gaan in de dagelijkse praktijk. Alle ervaringen, positief en negatief, bieden stof tot nadenken en kansen om participatie verder te verbeteren. We nemen hierin als gemeente het voortouw en de tijd om te leren van onze ervaringen. In dit leren door te doen blijven we onszelf ontwikkelen op drie manieren, door:

1. De Werkwijzer in te richten als een praktische leidraad;
2. Evaluatie een structurele stap te laten zijn bij participatie;
3. Het leren en evalueren van en met bewonersinitiatieven beter in te richten.

1. De Werkwijzer als praktische leidraad

Deze participatievisie is de basis van hoe wij met de stad samenwerken aan plannen en ontwikkelingen voor Culemborg. De Werkwijzer is een praktische leidraad voor de manier waarop die samenwerking plaats kan vinden. Hierin staan een stappenplan en verschillende checklists die we kunnen volgen en gebruiken wanneer we een participatietraject starten. We zien de Werkwijzer als een dynamisch document. Dat betekent dat we het tussentijds actualiseren op basis van nieuwe inzichten en ervaringen. Zo blijven we onze participatieaanpak verbeteren.

2. Evaluatie als structurele stap bij participatie

We evalueren om van te leren. Door participatie te evalueren kunnen we samen reflecte-

ren op en lessen trekken uit onze ervaringen. We werken aan drie soorten evaluatie bij participatie georganiseerd door de gemeente.

Traject evaluatie

Evaluatie is een belangrijke stap in ieder participatietraject. In de laatste stap van het participatietraject maken we een participatieverslag. Daarin beschrijven we het doorlopen proces en de opbrengsten. Aan het eind het participatietraject evalueert de gemeente samen met de deelnemers wat er goed ging en wat er de volgende keer beter kan. Soms loopt een participatietraject voor een langere periode door. Door dan tussentijds te evalueren krijgen we inzicht in de ervaring op het moment zelf en waar we eventueel kunnen bijsturen. Voor een goede evaluatie-aanpak van participatietrajecten volgen we binnen de gemeente een

checklist. Deze checklist is onderdeel van de Werkwijzer participatie voor de gemeente.

Overkoepelende evaluatie

Hierbij gaat het om meer algemeen en systematisch leren. Systematisch leren betekent dat we lessen trekken uit verschillende projecten en dat vertalen naar het verder ontwikkelen van onze werkwijze. Hoe werkt participatie als je naar meerdere ervaringen kijkt en wat zou je kunnen verbeteren? We kiezen elk jaar een aantal participatietrajecten die we hiervoor naast elkaar leggen. De uitkomsten delen we jaarlijks met de gemeenteraad.

Daarnaast kijken we bij de overkoepelende evaluatie ook naar de ervaringen van andere gemeenten. We zijn benieuwd wat we van andere gemeenten kunnen leren over de inzet van specifieke participatie-instrumenten zoals het uitdaagrecht of het burgerberaad. En wat andere gemeenten bijvoorbeeld doen om verschillende doelgroepen te bereiken. Als gemeente Culemborg nemen we ook deel aan de leerkring Burgerparticipatie Rivierenland. Daarin wisselen met buurgemeenten onze expertise en ervaringen uit.

Beleidsvaluatie

Minimaal één keer per bestuursperiode evalueren we de participatievisie in zijn geheel. Op basis van deze evaluatie besluiten we om de visie (op onderdelen) aan te passen. De resultaten van de beleidsvaluatie delen we met de raad.

3. Leren en evalueren van en met bewonersinitiatieven

We willen niet alleen leren van de participatietrajecten die we als gemeente zelf organiseren. We vinden het ook belangrijk om te leren van de maatschappelijke initiatieven die inwoners uitvoeren. Daarbij is de vraag hoe we als gemeente vanuit onze ambitie bewonersinitiatieven meer succesvol kunnen ondersteunen. Om maatschappelijke initiatieven uit de samenleving te ondersteunen heeft de gemeente nu verschillende regelingen. Zoals het Initiatievenloket en het Buurtpanel. We gaan deze regelingen verder verbeteren door te werken aan een duidelijk proces en randvoorwaarden. Zodat het voor initiatiefnemers begrijpelijk is op welke wijze zij (financiële) ondersteuning van de gemeente kunnen aanvragen.

Daarnaast vinden we het ook belangrijk om de samenwerking tussen initiatiefnemers en de gemeente bij bewonersinitiatieven te evalueren. Hoe ervaren zij de ondersteuning van de gemeente en wat kan er beter? Tot slot zien we als gemeente ook een faciliterende rol om initiatiefnemers met elkaar te verbinden. Zodat zij ook van elkaars ervaringen kunnen leren.

7

Omgevingswet en participatie

Participatie is een belangrijk onderdeel van de Omgevingswet. De Omgevingswet verstaat onder participatie: *'het in een vroegtijdig stadium betrekken van belanghebbenden bij het proces van besluitvorming over een project of activiteit'*. Onder de Omgevingswet krijgt de gemeente een meer uitgebreide verplichting om participatie te organiseren. Dit moet bij de verschillende instrumenten die de gemeente krijgt vanuit de Omgevingswet om te kunnen sturen. Het gaat dan om de omgevingsvisie, het omgevingsplan en de omgevingsvergunning. Elk instrument kent zijn eigen verplichting rondom participatie.

De omgevingsvisie is de overkoepelende visie voor de stad. Als gemeente hebben we een beperkte oppervlakte. Maar we moeten wel veel opgaven realiseren zoals woningbouw, duurzame energie en biodiversiteit. Met de

visie maken we daarom duidelijk keuzes wat we wel en niet willen stimuleren in de stad. We kunnen immers niet alles uitvoeren in de ruimte die we hebben. Met een omgevingsprogramma wordt een groot thema nader opgepakt en uitgewerkt. Het omgevingsplan vervangt onder de Omgevingswet alle bestaande bestemmingsplannen. Het doel is om met het omgevingsplan meer initiatieven mogelijk te maken waarbij we de kwaliteit van de leefomgeving borgen.

Participatie bij de kerninstrumenten Omgevingswet

Voor elk kerninstrument van de Omgevingswet geldt een ander participatie verplichting. Voor de participatie bij omgevingsvisie, programma's en omgevingsplan ligt het initiatief bij de gemeente. Bij het aanvragen van een omgevingsvergunning

is de initiatiefnemer verantwoordelijk voor de participatie.

Omgevingsvisie en programma

Bij het vaststellen van de omgevingsvisie geeft de gemeente bij het besluit aan hoe inwoners, ondernemers, maatschappelijke organisaties en andere belanghebbenden zijn betrokken bij de voorbereiding en wat de resultaten daarvan zijn. Dit is de motiveringsplicht. De gemeente Culemborg kiest ervoor om een zorgvuldig participatieproces met bewoners, bedrijven en organisaties te doorlopen. Samen met de stad maken we echte keuzes voor de ontwikkeling van Culemborg.

Omgevingsplan

Bij het opstellen van het omgevingsplan heeft de gemeente een motiveringsplicht.

Daarnaast moet zij van tevoren aangegeven hoe de gemeente het participatieproces vormgeeft, ook wel de kennisgevingsplicht.

Omgevingsvergunning

Tot slot is er een participatieplicht voor initiatiefnemers als zij een omgevingsvergunning willen aanvragen. Voor plannen die niet binnen het omgevingsplan passen, is een initiatiefnemer verplicht om in gesprek te gaan met de omgeving. Hiervan moet ook een verslag worden gemaakt. Deze wordt ingediend bij de vergunningaanvraag en weegt mee in de beoordeling van het initiatief. In het hele proces wordt een initiatiefnemer begeleid door een casema-

nager/projectleider van de gemeente. De gemeente kan adviseren bij het participatieproces, maar de verantwoordelijkheid voor het participatietraject ligt bij de initiatiefnemer. Bij politiek gevoelige projecten kan de gemeente wanneer noodzakelijk en in uitzonderlijke gevallen ervoor kiezen om meer regie te nemen. Afspraken hierover worden vastgelegd in een overeenkomst.

De gemeenteraad stelt een lijst met categorieën van buitenplanse omgevingsplanactiviteiten vast waarbij participatie door initiatiefnemers verplicht is. Op het moment dat een plan wel binnen het omgevingsplan valt, is het niet verplicht om met de omge-

ving in gesprek te gaan. Vanuit de gemeente moedigen we het wel aan om in gesprek te gaan. Dit zorgt namelijk voor meer steun voor een plan.

Om participatie door initiatiefnemers zoveel mogelijk te stimuleren, hebben we een participatiegids gemaakt als hulpmiddel voor initiatiefnemers. De gids biedt een stappenplan om de omvang van het initiatief te bepalen en op basis daarvan participatie verder te organiseren. We sporen initiatiefnemers aan om hier gebruik van te maken.

